

15 OCTOBRE 2022



Edito :

SECOUEZ-MOI, SECOUEZ-MOI !

Chers lecteurs, lectrices, parents, personnes adultes et professionnels, Depuis plusieurs années, ce journal est notre rendez-vous mensuel pour vous informer de nos activités, de nos partenariats et vous transmettre des informations médico-sociales et juridiques. Récemment, il s'est fait une beauté grâce au talent d'une de nos bénévoles, Mégane Courmont, très active également sur notre page Facebook.

Tout cela rend sa lecture plus attractive mais nous avons besoin d'être surpris, de vous entendre davantage sur votre quotidien sous forme de brèves, de poèmes ou d'articles significatifs pour vous. Oui, comme la célèbre boisson et sa pub, notre association a besoin d'être secouée, émue et informée.

N'hésitez pas à nous proposer de nouvelles rubriques, à nous dire ce que vous pensez de notre journal et ainsi de réinventer ce moyen d'information qui est surtout un lien entre nous.

Au plaisir de vous lire et à bientôt !

Votre présidente - Mireille Baraz



On y sera . . .

à l'Agora sur les Femmes autistes et violences faites aux femmes

Le 15 novembre 2022

Le 15 novembre 2022, à 19 heures, à la Maison Relais Santé de Valence, nous vous proposons une Agora sur le thème :

Femmes autistes et Violences faites aux femmes

L'intervenante est Armelle Vautrot, universitaire spécialisée en Trauma, Psychopédagogue et Psychoéducatrice, diplômée Violences faites aux femmes (Faculté de médecine de Grenoble) et Ethique des pratiques du soin (Faculté de médecine de Montpellier), thérapeute en habiletés psychosociales et médiation artistique relationnelle

Déroulé de l'AGORA :

1. Contextualisation de la thématique abordée

- Un double engagement associatif Planète Autisme et Un maillon manquant
- Le trauma et le TSA féminin : une symptomatologie commune ou analogique

2. Etat des lieux sur les VFF en France

- L'OMS et la notion de pandémie appliquée aux VFF
- L'impact des violences sur la santé des femmes

3. Femmes autistes : porosité aux violences et surexposition

- Marie Rabaltel et « la culture de la soumission »
- Les natures des violences à travers les narratifs de cas cliniques simplifiés (petite fille, adolescente, femme adulte)

4. Propositions dans l'accompagnement, la prise en charge

- L'adaptation des habiletés psychosociales (notamment le scripting)
 - L'approche psychocorporelle
 - La réévaluation cognitive
 - La médiation artistique relationnelle

5. Bibliographie et ressources : Ouvrages, sites, coordonnées utiles

Inscription obligatoire à : secretaire.planeteautisme@gmail.com

Rappel : l'adhésion à Planète autisme est obligatoire dès la deuxième Agora.

Merci de préciser si vous êtes

- un(e) professionnel(le)

- une famille

- une personne autiste

Vous souhaitez avoir des informations, merci de nous contacter :

secretaire.planeteautisme@gmail.com

On y était . . .



à l'AGORA sur la sensorialité du 4 octobre 2022
animée par Nathalie Allavena

25 personnes étaient réunies autour de Nathalie Allavena, notre animatrice de la soirée qui a répondu à la première question :
" Quels professionnels font des profils sensoriels ? " : Les psychomotriciens ou les ergothérapeutes sont ceux qui le font le plus souvent, ou tout professionnel formé à cette passation.

Elle nous a ensuite parlé de la sensorialité en général en s'appuyant sur les travaux d'André Bullinger, psychologue Suisse. Selon lui, nous baignons dans des flux sensoriels et nous devons apprendre à les reconnaître, les filtrer afin d'anticiper au mieux leurs effets. Les plus connus sont : l'ouïe, la vue, l'odorat, le toucher et le goût. Aux côtés de ceux-là existent deux autres sens importants :

- La lutte contre la pesanteur que les enfants doivent maîtriser pour se mettre à la verticale. Il en découle le système vestibulaire via l'oreille interne.
- Le deuxième sens concerne la sensibilité profonde. Ce sont des capteurs ressentis par la sensibilité musculaire, le tonus, la position des os les uns par rapport aux autres, la position posturale en lien avec la proprioception.

Certaines personnes sont envahies par ces sensations. On peut apprendre à les connaître et faire évoluer nos réactions face à ces sensations.

Les personnes autistes sont très souvent hyper et/ou hypo sensibles de manière globale et plus spécifiquement, cela n'est pas forcément constant pour un même sens. Une personne autiste peut par exemple être gênée fortement par le bruit d'une voiture passante et aimer écouter de la musique très forte. Les seuils de tolérance peuvent aussi être différents selon l'environnement ou le moment de la journée. C'est pourquoi tout cela doit être observé, analysé finement, testé, et expérimenté.

Quand il y a beaucoup de stimuli, la personne peut être submergée et ne peut plus trier, isoler ce qui est gênant ou non.

Chaque personne va adapter son comportement avec ses particularités sensorielles. Cela peut se faire de manière active

(a) : par l'évitement

(b) : par la recherche de stimulations si on est hyposensible.

Elle peut aussi subir ce qui lui arrive et cela débouche sur de grosses crises ou un état de prostration.

Dans ce cas on essaie de retrouver un "état neutre", avec un sas de décompression et des objets qui font du bien sensoriellement .

La^e plasticité du cerveau permet à ces seuils d'évoluer si on a une bonne prise en charge.

2 C'est pourquoi il est important de faire un bilan sensoriel précis de la personne pour pouvoir correctement l'accompagner. Nathalie Allavena, psychomotricienne, nous a montré des exemples du questionnaire le plus connu pour effectuer ce profil : le profil sensoriel de Dunn.

3 La suite de la soirée s'est déroulée par un dialogue entre les personnes présentes et l'animatrice. Celui-ci a été très riche car le public était varié (familles, professionnels et personnes autistes).

Je l'ai lu pour vous

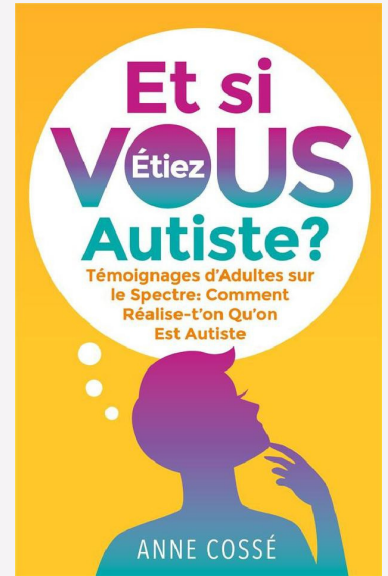
par Véronique Ceresoli

“ Je vous retrouve tous les mois pour une rubrique intitulée « Je l'ai lu pour vous ». Tous les mois je vous présente un livre en rapport avec l'autisme. Je vous en fais un résumé et vous donne mes impressions bonnes ou mauvaises. ”

Ce mois-ci, dans ma rubrique “Je l'ai lu pour vous”, j'aborde le livre écrit par Anne Cossé intitulé « Et si Vous étiez Autiste ? Témoignages d'adultes sur le Spectre : Comment Réalise-t-on Qu'on Est Autiste »

Elle découvre à l'âge de 53 ans que cette différence qu'elle a vécue toute sa vie, a un nom : l'autisme Asperger. Cette révélation fut une joie et un soulagement, et elle se mit à interagir avec des adultes Autistes dans le monde entier.

Ce livre est consacré aux partages et aux affinités d'Autistes afin d'aider les adultes atypiques à déterminer s'ils sont sur le spectre.



Par l'intermédiaire de témoignages auprès de la communauté Autiste, elle compose ce livre.

À chaque personne elle demandera :

• l'âge, pour savoir si l'autisme évolue au cours de la vie ?

Est-il différent entre les jeunes adultes, les adultes matures et les personnes âgées ?

- le genre
- La nationalité
- Qu'ils partagent tous leur point de vue sur les séries télévisées et les films représentant un personnage autiste, car ces personnages sont à peu près la seule source d'information que les neurotypiques ont sur les autistes. Sont-ils fidèles à la réalité ? Les autistes de la vie réelle s'y reconnaissent-ils ?

Elle n'a modifié ni le style ni la mise en page des témoignages car ils reflètent tous les deux, le processus de réflexion des auteur(e)s.

Erin, 38 ans, allemande ; Ginevra, 54 ans, Italienne ; Tina, 36 ans, Grecque ; Caitlin, 26 ans, Américaine ; Suzan, 70 ans, Américaine ; Kim, 41 ans, Néerlandaise ; Constance, 48 ans, Française ; Michel, 55 ans, Belge ;

En tout 18 personnes , ont répondu aux questions diverses et variées.

Anne Cossé parle également de deux sujets spécifiques : La Synesthésie » et « Genre, vie affective et sexuelle »

Elle voit les chiffres et les jours de la semaine en couleur. Elle pensait que tout le monde pensait de cette façon. La synesthésie est courante chez les personnes du spectre.

Ce livre est très intéressant et il m'a permis d'apprendre des choses sur mon autisme, car je rappelle que chaque autiste vit un autisme différent selon son spectre et sa vie personnelle.

Vous souhaitez avoir des informations, merci de nous contacter :

secrtaire.planeteautisme@gmail.com

LE GEM NUANCES REPREND SES ACTIVITÉS



APRÈS PLUSIEURS MOIS DE FERMETURE :

Présentation par un de ses membres :

Le Groupe d'Entraide Mutuelle Nuances existe à présent depuis deux ans.

C'est à la fois une association dédiée aux Autistes Asperger, et le lieu où se situe l'association, 138 rue du Pont du Gât à Valence.

Ce GEM, au nom quelconque de prime abord, propose pas mal de choses, que l'on peut résumer comme suit :

-un accueil personnalisé, d'abord par téléphone au 07.67.89.83.07, puis avec l'animatrice. L'intéressé(e) (donc vous, eh oui !) peut lui expliquer en tête à tête quelles sont ses attentes, ses craintes, ses disponibilités, ses activités favorites et la couleur de son nombril.

Il ou elle laisse ses coordonnées, et reçoit en retour chaque mercredi un bel emploi du temps pour la semaine à venir.

Ensuite vient (nent) une ou des premières séance(s), choisies sur l'emploi du temps par l'adhérent. L'occasion de voir comment les choses se passent, de rencontrer les membres, et de tâter des activités. Ces activités dont aussi diverses que jeux de société, séances d'écriture, atelier théâtre, randonnées. Les participants à une activité varient de 2 à 10, qui n'est pas leur QI mais leur nombre.

-Vous pouvez quitter la séance à tout moment, et proposer vos propres idées si le cœur vous en dit.

Il est seulement recommandé d'arriver à l'heure, et le port du masque est obligatoire pour les activités d'intérieur.



Témoignage :

J'ai intégré le GEM Nuances voici plus de deux ans. Beaucoup de choses ont varié, car le groupe a connu les aléas de l'époque : ouvert, puis fermé, puis rouvert, ouvert de manière limité, puis à nouveau en grand.

Mais le contenu est resté le même : rencontrer d'autres autistes Asperger, partage d'activités variées, et entraide (mutuelle, bien entendu, ce nom est décidément parfaitement stupide).

J'ai fait la connaissance d'Asperger de toutes sortes : des candides, des cyniques, des endormis, des survoltés, des investis, des passifs, et même des hommes et des femmes, mais toujours dans une ambiance sympathique.

Les activités proposées sont variées, jeux de société, séances d'écriture, atelier théâtre, randonnées, etc. Chacun peut y ajouter ses propositions et l'emploi du temps varie fréquemment au gré des souhaits des membres. J'apprécie particulièrement les temps les plus actifs, où le caractère de chacun ressort !

Altland Rauber Ai

Contact : gemnuances.valence@gmail.com

Téléphone : 07 67 89 83 07

Vous souhaitez avoir des informations, merci de nous contacter :

secrtaire.planeteautisme@gmail.com

Proposé par Auticiel Formations, en partenariat avec le GNCRA*

Grâce au soutien financier de la Fondation Orange, 500 familles pourront participer gratuitement au programme Aidants 3.0. et bénéficier d'un parcours personnalisé pour découvrir et utiliser les outils numériques avec leurs enfants.

Le programme Aidants 3.0 a pour objectif de former et accompagner les aidants familiaux dans la découverte et l'utilisation d'outils numériques avec leur enfants.

Celui-ci se compose :

- d'un parcours e-learning (à suivre en ligne) présentant plus de 60 applications. Le parcours peut être suivi à son rythme, sur plusieurs jours ou semaines et chaque capsule vidéo peut être visionnée séparément.
- de trois sessions de guidance d'1h en visioconférence avec un superviseur pour créer un parcours d'utilisation individualisé, être conseillé, évaluer les progrès et ajuster les contenus

Si certaines familles sont intéressées, contactez secretaire.planeteautisme@gmail.com qui pourra vous fournir le descriptif de la formation et le lien pour l'inscription.

* Groupement National des Centres de Ressources Autisme



Profitez d'une formation gratuite

Aidants 3.0
La formation aux applis numériques pour le handicap

Grâce au soutien de  **Fondation**

→ **Résumé de la formation**

Le programme Aidants 3.0, proposé par Auticiel, a pour objectif de former et accompagner en distanciel les aidants familiaux dans la découverte et l'utilisation d'outils numériques avec leur enfant avec autisme.

Grâce au soutien de la Fondation Orange, 500 familles peuvent bénéficier gratuitement d'un programme personnalisé pour découvrir et utiliser les outils numériques avec leur enfant.

Celui-ci se compose

- d'un parcours e-learning (à suivre en ligne) défini selon le profil et les besoins de l'aidant et de l'enfant. Le parcours peut être suivi à votre rythme, sur plusieurs jours ou semaines et chaque capsule vidéo peut être visionnée séparément.
- de trois sessions de guidance d'1h en visioconférence avec un superviseur pour créer un parcours d'utilisation individualisé, être conseillé, évaluer les progrès et ajuster les contenus

→ **Votre parcours**

Attention : suite à votre inscription, vous allez recevoir dans les minutes qui suivent vos identifiants pour vous connecter à votre espace de formation. Cet espace vous permettra de suivre votre premier cours appelé "Module socle", au cours de ce module vous pourrez réserver un créneau pour votre première séance de guidance parentale individuelle avec un formateur.

E-learning **Formulaire** **E-learning** **Guidance** **Guidance** **Guidance** **Certificat**

MODULE SOCLE **ANALYSE DES BESOINS** **MODULES THEMATIQUES** **ELABORATION DU PROGRAMME D'USAGE** **POINT D'ETAPE** **BILAN ET PRECONISATION** **Certificat**

Temps moyen de pédagogie e-learning : 2h
Temps de guidance : 3h
Temps calendaire estimé pour réaliser le programme en entier : 4 mois

Vous souhaitez avoir des informations, merci de nous contacter :

secretaire.planeteautisme@gmail.com

Informations de l'Association l'Air de liens

"l'Air de liens" propose des temps privilégiés entre parents et proches d'une personne en situation de handicap. L'association vous invite à venir partager des anecdotes autour de thématiques libres et très diverses. Drôle ou émouvante, sérieuse toute histoire est la bienvenue. Il n'est pas non plus obligatoire de prendre la parole.

Prochains rendez-vous : le 17 novembre, le 8 décembre de 11h30 à 13 heures au Cause Toujours, 8 rue Gaston Rey à Valence.



"Je vais vous raconter le jour où..."

Story-telling Nos enfants et le handicap

"Quand la NASA a répondu à mon petit-fils..."

Venez partager des anecdotes autour de thématiques très diverses. Drôle, triste, sérieuse, toute histoire est la bienvenue !

Un moment privilégié entre parents et proches d'un enfant en situation de handicap.

"Le cours de cuisine avec la fille de mon amie a pris une drôle de tournure..."

Les jeudis 22 septembre, 20 octobre, 17 novembre, 8 décembre de 11h30 à 13h* au Cause Toujours 8, rue Gaston Rey à Valence

"Mon fils met un point d'honneur à être sage. Jusqu'au jour..."

"Les retardataires sont les bienvenus !"

"Mon petit frère pense qu'il n'a pas de problèmes, mais franchement..."



L'air de liens
Contact : 06 59 88 21 95
ou 06 47 69 65 89

Vous souhaitez avoir des informations, merci de nous contacter :

secretaire.planetautisme@gmail.com

"Aspie-Friendly - La Série"



une série de courts-métrages de sensibilisation à l'autisme par Aspie Friendly

Elle a été créée dans le cadre du programme Aspie-Friendly, financé par le PIA3 et porté par l'Université Fédérale Toulouse Midi-Pyrénées.

La Délégation Interministérielle à la Stratégie Nationale pour l'Autisme au sein des Troubles du Neuro-Développement a soutenu la réalisation de vidéos sur l'autisme par Aspie Friendly. Les vidéos sont sur Canal-U, plateforme audiovisuelle dédiée à la diffusion et la communication scientifique

Ces vidéos pédagogiques sont instructives pour tous et éclaire sur le fonctionnement du cerveau autiste quel qu'en soit le niveau ; elles sont valables sur tout le spectre autistique même si ici, les acteurs autistes sont d'un fonctionnement haut niveau : les explications sont intéressantes pour tous les autismes.

Ces vidéos pédagogiques sont à destination de tout public et donne des éléments de compréhension sur le fonctionnement du cerveau autiste quel qu'en soit le niveau, elles sont valables sur tout le spectre autistique même si ici les acteurs autistes sont d'un haut niveau, les explications sont intéressantes pour comprendre les particularités communes aux autistes.

Lien pour y accéder :

<https://www.canal-u.tv/chaines/af/aspie-friendly-la-serie>

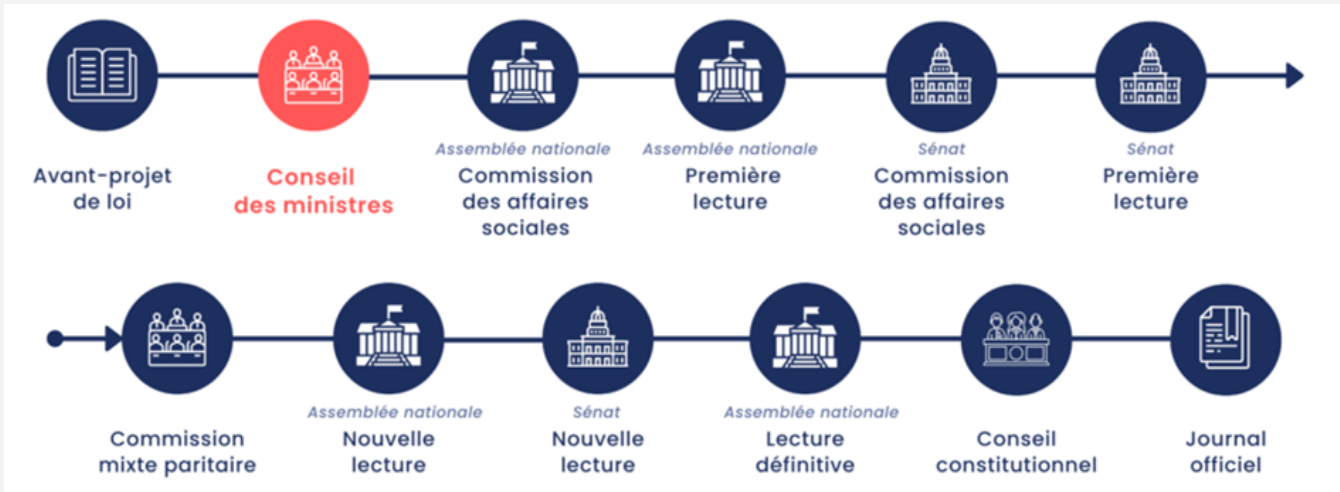
Vous souhaitez avoir des informations, merci de nous contacter :

secretaire.planeteautisme@gmail.com

1. La stratégie autisme et troubles du neurodéveloppement va être prolongée en 2023

Publié le 28/09/2022

Pas de mesures révolutionnaires pour le secteur médico-social dans le projet de loi de financement de la sécurité sociale pour 2023 mais plutôt la continuité de mesures déjà engagées en 2022. La stratégie autisme et TND est prolongée d'une année.



Le projet de loi de financement de la sécurité sociale (PLFSS, lire notre dossier) pour 2023 répond à la question de la suite de la stratégie autisme et troubles du neurodéveloppement 2018-2022 avec l'annonce de 67 millions d'euros (M€) pour poursuivre la stratégie en 2023, fléchés pour 45 M€ sur les plateformes de coordination et d'orientation (PCO), 15 M€ pour les unités résidentielles pour les adultes en situation complexe et 5 M€ sur des dispositifs de scolarisation et 2 M€ pour la recherche et la maison de l'autisme.

"Nous travaillons avec tous les acteurs sur une nouvelle stratégie, explique à Hospimedia la délégation interministérielle à l'autisme et aux TND, elle devrait être prête pour la Conférence nationale du handicap (CNH) mais dans l'attente nous ne pouvons laisser passer une année blanche". Les 15 M€ pour les unités résidentielles ne sont pas des crédits nouveaux. Il s'agit d'un reliquat de budget non consommé sur les 490 M€ de la stratégie, en comptant le budget initial (354 M€) et les mesures abondées ou nouvelles à l'instar des unités résidentielles. La délégation ajoute qu'aucune des mesures de la stratégie ne sera arrêtée en 2023.

1,5 milliard de mesures nouvelles pour l'autonomie

Le ministère des Solidarités, de l'Autonomie et des Personnes handicapées, précise que sur les 1,5 milliard d'euros (Md€) de financements supplémentaires consacrés au secteur médico-social en 2023, 700 M€ concerneront le secteur handicap et 800 M€ le secteur personnes âgées et détaille le financement de certaines mesures. Côté personnes âgées, 124 M€ seront dédiés aux services de soins infirmiers à domicile (Ssiad) pour la création de places et la revalorisation des tarifs et 40 M€ au développement des centres de ressources territoriaux pour les Ehpad.

Vous souhaitez avoir des informations, merci de nous contacter :

secrtaire.planetautisme@gmail.com

Côté handicap, outre la prolongation de la stratégie autisme :

- 110 M€ seront consacrés au renforcement et la transformation de l'offre ;
- 10 M€ seront dédiés au rebasage des centres d'action médico-sociale précoce (Camsp) et des centres médico-psycho-pédagogiques (CMPP) ;
- 5 M€ au développement de l'offre polyhandicap ;
- 5 M€ aux solutions pour les personnes handicapées vieillissantes ;
- 5 M€ au développement des communautés 360 ;
- 25 M€ au développement des coopérations entre l'école et le médico-social et des unités d'enseignement externalisées ;
- 6 M€ seront fléchés pour les unités d'enseignement polyhandicap.

Lors de son audition à la commission des affaires sociales de l'Assemblée nationale le 27 septembre, Jean-Christophe Combe, ministre des Solidarités, de l'Autonomie et des Personnes handicapées, a annoncé que tous les Ehpad bénéficieront du gel à 15% de la hausse des tarifs de l'énergie. Son cabinet explique que la mesure a vocation à couvrir un périmètre plus large, celui de tous les hébergements pérennes et que le contenu de cette disposition sera précisé dans les prochains jours.

Liens et documents associés

- [Le dossier législatif : https://www.assemblee-nationale.fr/dyn/16/dossiers/securite_sociale_2023](https://www.assemblee-nationale.fr/dyn/16/dossiers/securite_sociale_2023)

Emmanuelle Deleplace

2. Les troubles du neurodéveloppement perturbent les fonctions exécutives

Publié le 27/09/22

Les fonctions exécutives, processus mentaux qui permettent à l'individu de s'adapter aux situations nouvelles, sont perturbées par les troubles du neurodéveloppement. Mieux les dépister et les travailler pourrait diminuer l'impact des troubles.

Lors du colloque de l'Apajh Gironde sur les troubles du neurodéveloppement (TND) le 22 septembre chercheurs et praticiens sont revenus sur l'importance des dépistages et prises en charge précoces, en particulier la rééducation des fonctions exécutives. "Depuis vingt ans, les neurosciences ont complètement fait évoluer nos pratiques, estime François Pinabel, psychiatre à l'hôpital de la Pitié-Salpêtrière (Assistance publique-hôpitaux de Paris). Pour autant la question des fonctions exécutives, cet ensemble des processus mentaux que met en œuvre une personne pour s'adapter à son environnement et particulièrement à des situations nouvelles, est encore largement sous prise en compte tant au niveau du diagnostic que des accompagnements proposés."

Le DSM 5* ignore complètement la question. Dans la classification internationale des maladies (CIM 11), les fonctions exécutives sont évoquées "tout en bas dans la catégorie fourre-tout numéro 21", précise François Pinabel. Les troubles des fonctions exécutives affectent certaines dimensions de l'intelligence telle qu'elle est mesurée par les tests de quotient intellectuel (QI). Ainsi Laurent Mottron, professeur au département de psychiatrie de l'université de Montréal (Canada), a récemment démontré qu'en revoyant ces tests on pourrait diminuer de moitié le nombre de diagnostics de trouble du développement intellectuel associé à l'autisme.

Des fonctions perturbées dans les TND

Il existe une forte corrélation entre les troubles du déficit de l'attention avec ou sans hyperactivité (TDAH) ou l'autisme et les troubles des fonctions exécutives "sans que l'on sache pour l'instant si c'est le TDAH ou l'autisme qui affecte les fonctions exécutives ou l'inverse mais ce déficit pourrait être, en tout état de cause un marqueur et cela pose la question de l'intérêt d'aller évaluer précocement des compétences exécutives", ajoute François Pinabel.

Au-delà de l'évaluation, la stimulation des fonctions exécutives, telle qu'elle peut être proposée dans un travail autour des habiletés sociales, mériterait d'être développée car l'exposition à un environnement stimulant influence la trajectoire d'évolution des fonctions exécutives, et ce pendant les vingt-cinq premières années. Plus la question des dysfonctionnements des fonctions exécutives est prise en charge précocement et meilleurs sont les résultats. Ainsi une étude réalisée sur des enfants sourds a démontré que seuls ceux qui n'étaient pas exposés précocement à un bain de langage dans une famille signante souffraient de troubles des fonctions exécutives.

Vous souhaitez avoir des informations, merci de nous contacter :

secretaire.planeteautisme@gmail.com

Des interventions précoces efficaces

“Les bienfaits des interventions précoces pour diminuer les sur-handicaps sont prouvés scientifiquement, ajoute le Pr Stéphane Marret, chef du pôle femme-mère-enfant au CHU de Rouen (Seine-Maritime). D'une part, le cerveau continue de se construire après la naissance. Dans le lobe frontal, siège des fonctions exécutives, les neurones se développent jusqu'à trois mois postnatal et migrent pendant huit mois. D'autre part, le cerveau reste plastique toute la vie mais de façon plus intense les 1 000 premiers jours. Concrètement les circuits neuronaux et les autres cellules cérébrales sont capables de modifier leur structure et leur fonctionnement en réponse à des stimulations.”

Le cerveau néonatal est une éponge sensorielle. “Quand on est habitué à voir des tout-petits et qu'on écoute les parents on se rend compte qu'il y a des symptômes cliniques qui apparaissent très précocement, même si on n'arrive pas à porter immédiatement un diagnostic catégoriel”, précise Stéphane Marret. Les TND sont des maladies complexes qui associent des facteurs anténataux, néonataux et postnataux. Avec un même tableau clinique, les traitements ou les prises en charge peuvent donc avoir un impact différent mais dans tous les cas les prises en charge précoces doivent être encouragées. Et de citer l'étude de Cathy Lord (The Lancet, 2021) qui démontre l'optimisation du fonctionnement adaptatif de jeunes autistes par le diagnostic précoce, un accès précoce à des prises en charge efficaces et une adaptation de la société.

Outils gratuits de repérage et d'information

Le neuropsychologue Jérôme Bianchi a présenté la suite du programme Identidys, l'échelle d'aide au repérage des Dys et TDAH. Cette échelle gratuite, disponible en version en PDF ou à remplir en ligne, est désormais complétée par un manuel :

https://www.identidys.com/_files/ugd/8d4fa5_7a29d62d4ca04f0d910ce6a046c6717f.pdf.

Il présente les différents troubles, les bilans complémentaires éventuels, les prises en charge, des conseils pratiques pour l'accompagnement au quotidien tant pour les parents que pour les professionnels non spécialistes, des vidéos explicatives, des applications et jeux mobilisables et des bibliographies détaillées.

* Version 5 du Diagnostic and Statistical Manual of Mental Disorders (DSM), manuel diagnostique et statistique des troubles mentaux

Emmanuelle Deleplace, à Bordeaux

Vous souhaitez avoir des informations, merci de nous contacter :

secrtaire.planeteautisme@gmail.com

15 Octobre

Café rencontres

à la Maison pour Tous du Petit-Charran (30,
rue Henri Dunant à Valence)

Café-rencontre Asperger ados 10h-12h et 14h-16h.

Sur inscription : valerieperiot@yahoo.fr

Les autistes de la Table ronde de 14h - 16h.

un premier contact par mail est souhaité :
cafe.rencontresasperger.valence@gmail.com

Café-rencontres adultes de 15h - 17h.

un premier contact par mail est souhaité :
cafe.rencontresasperger.valence@gmail.com

Café des proches de 14h-17h

A NOTER :

Café des autistes de la Table Ronde : le groupe est actuellement complet et ne peut plus accepter de nouvelles personnes

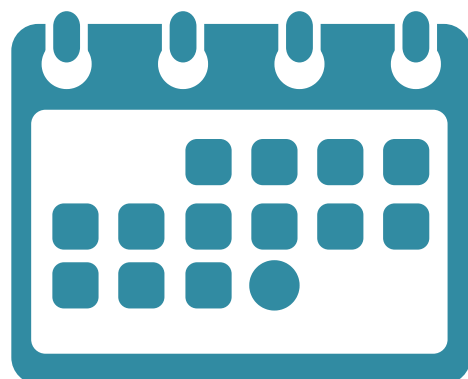
TOUS les cafés asperger sont COMPLETS jusqu'à nouvel ordre.

COMPLET

IMPORTANT!

Les futures dates pour les café rencontres sont les suivantes :

- Samedi 19 Novembre 2022
- Samedi 10 Décembre 2022



Vous souhaitez avoir des informations, merci de nous contacter :

secrtaire.planeteautisme@gmail.com

COLLEGE DE PROJETEUR SUR NOS FORMATIONS



AUTOMNE-HIVER

27 et 28 octobre 2022

Formation Vie affective et Sexualité des adolescents et adultes avec ou sans déficience intellectuelle

Formatrice : Magalie Sorrel, psychologue du développement socio-cognitif, formatrice vie affective et sexualité. Sans prérequis. Public : professionnels du médico-social, de l'éducation et des loisirs.

19 Novembre 2022

Formation Éducation structurée et scolarisation

Formatrices : Gwendoline Girodin, psychologue du développement sociocognitif et Emma Michard-Falchero, enseignante spécialisée auprès d'enfants porteurs d'autisme, déficience cognitive, troubles du langage et des apprentissages dans un dispositif ULIS et fonctionnant en ateliers de type Montessori

12 et 13 novembre 2022

Formation musicothérapie-ateliers musique et autisme

Formateur : Pascal Viossat musicothérapeute clinicien certifié par la Fédération française de musicothérapie et musicien. Sans prérequis. Public : tout public adulte, parents et professionnels du médico-social, de l'éducation, de la culture et des loisirs.

14 et 15 janvier 2023

Formation : Troubles du spectre autistique et approche psychocorporelle

Formatrices : Armelle Vautrot psychopédagogue ; thérapeute en habiletés psychosociales enfants, adolescents et adultes, praticienne en médiation artistique : hand-danse méthode Avio et Françoise Koll danse et chorégraphe, professeure de danse et formatrice en approche psychocorporelle. Sans prérequis. Public : professionnels du médico-social, de l'éducation, de la culture et des loisirs, aidants et personnes concernées par les troubles du spectre autistique.

8 et 9 février 2023

Formation : Formation Analyse fonctionnelle des comportements

Formatrice : Gwendoline Girodin, psychologue du développement socio-cognitif. Prérequis avoir suivi une formation générale sur la compréhension de l'autisme. Public : professionnels du médico-social et de l'éducation.



Renseignements sur notre site sous la rubrique catalogue de formation 2023 et auprès de centredeformationpada@gmail.com

Vous souhaitez avoir des informations, merci de nous contacter :

secrtaire.planeteautisme@gmail.com



Vous avez trouvé Pada Blabla sur notre site ou par connaissance interposée, et vous souhaiteriez le recevoir par e-mail dès sa parution ?

Envoyez un mail à
secrtaire.planeteautisme@gmail.com.

Inversement, vous pourrez choisir de vous désinscrire en suivant la même procédure.

Une info à publier ? Écrivez-nous !

Retrouvez-nous également sur planeteautisme-dromeardeche.fr et sur notre page Facebook !

