

15 NOVEMBRE 2023



Edito :

L'année est en passe de s'achever ... Notre association qui vous représente travaille sur différentes thématiques afin de répondre du mieux possible à vos attentes en l'absence d'un plan national Autisme ce qui nous empêche de pouvoir nous projeter et de travailler sur des objectifs précis.

Nous vous faisons part de nos actions, des avancées et de nos préoccupations afin que vous sachiez combien nous sommes engagés à vos côtés.

En décembre, nous y verrons plus clair pour dresser un bilan et dégager des perspectives pour l'avenir très précisément sur les adultes avec ou sans déficience intellectuelle.

Alors à bientôt dans le dernier édito de l'année.

Votre présidente

Remerciements

Jeanne-Marie Minodier, Nadège Crochon, Karine Vinhas, Sandrine Plassard, Sylvie Martinet, Isabelle Jarray, Amel Hattou pour les permanences lors des expositions de Sulptura en octobre dernier et aux membres du Lions qui se sont énormément investis pour cet événement.

On y sera . . .

A l'Agora sur Les Particularités sensorielles, le mardi 5 décembre à 19 heures
à la Maison Relais Santé de Valence

Le traitement des informations sensorielles a un impact non négligeable sur le comportement et les conduites sociales et émotionnelles d'une personne. Mieux comprendre comment fonctionne notre système sensoriel peut nous aider à mieux gérer notre quotidien.

Nous parlerons des différents systèmes sensoriels, des seuils de réponse (neurologiques), des stratégies d'auto-régulation et des pistes d'interventions pour aider au quotidien. Nous ferons également un point sur le Profil Sensoriel qui permet de quantifier ces particularités sensorielles. Nous pourrions prendre des exemples concrets amenés par des participants suivant le temps disponible.

Intervenante : Nathalie ALLAVENA, Psychomotricienne en libéral sur Génissieux (26750), adhérente à Planète Autisme ainsi qu'au réseau Ecl'Aur, et aux Plateformes de Coordination et d'Orientation Drôme-Ardèche et Isère (PCO).

S'il s'agit de votre première participation, elle est gratuite. Sinon, nous vous demandons d'adhérer à Planète autisme Drôme Ardèche.

Inscription obligatoire à : secrtaire.planeteautisme@gmail.com Merci de préciser si vous êtes

- un(e) professionnel (le)

- une famille

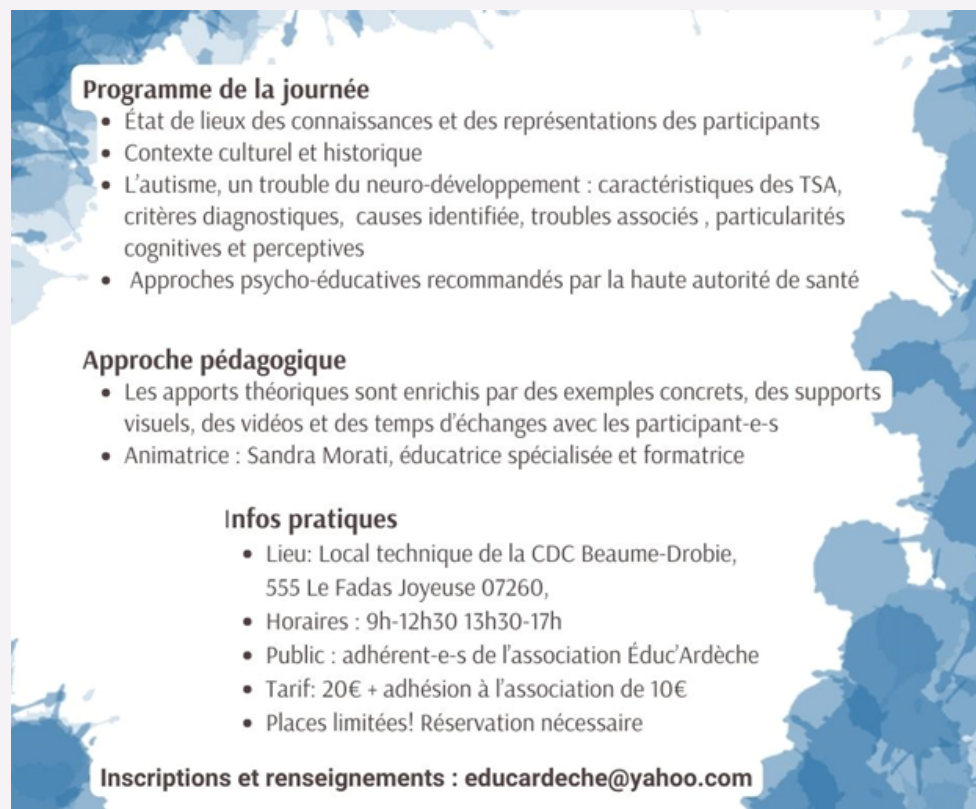
- une personne autiste

Journée découverte de l'autisme Educ' Ardèche

La journée "Découverte de l'autisme" se déroulera samedi 25 novembre à Joyeuse.

Cette journée s'adresse aux parents, professionnel-le-s et adultes avec autisme qui souhaitent mieux comprendre l'autisme.

Plus d'informations à l'adresse mail suivante :
educardeche@yahoo.com



Programme de la journée

- État de lieux des connaissances et des représentations des participants
- Contexte culturel et historique
- L'autisme, un trouble du neuro-développement : caractéristiques des TSA, critères diagnostiques, causes identifiées, troubles associés, particularités cognitives et perceptives
- Approches psycho-éducatives recommandées par la haute autorité de santé

Approche pédagogique

- Les apports théoriques sont enrichis par des exemples concrets, des supports visuels, des vidéos et des temps d'échanges avec les participant-e-s
- Animatrice : Sandra Morati, éducatrice spécialisée et formatrice

Infos pratiques

- Lieu: Local technique de la CDC Beaume-Drobie, 555 Le Fadas Joyeuse 07260,
- Horaires : 9h-12h30 13h30-17h
- Public : adhérent-e-s de l'association Educ'Ardèche
- Tarif: 20€ + adhésion à l'association de 10€
- Places limitées! Réservation nécessaire

Inscriptions et renseignements : educardeche@yahoo.com

Vous souhaitez avoir des informations, merci de nous contacter :

secrtaire.planeteautisme@gmail.com

Evènement

Journée du handicap à la grotte Chauvet :

A l'occasion de la journée internationale du handicap, sous l'égide de l'UNESCO, la grotte Chauvet 2-Ardèche propose une programmation originale dimanche 3 décembre, avec visites guidées, atelier, animation et conférence. Cet évènement est ouvert à tous. Les activités ont été conçues pour une meilleure inclusivité des personnes en situation de handicap et une sensibilisation de toutes et tous.

Grotte
CHAUVET 2
ARDECHE

JOURNÉE DU HANDICAP
Dimanche 3.12.2023

Visites
Ateliers
Animations
Conférence

KLÉBER ROSSILLON

La Région
Auvergne-Rhône-Alpes

Ardèche
LE DÉPARTEMENT

Inrap⁺
Institut national
de recherches
archéologiques
et préhistoriques

Lien pour plus d'informations :

<https://www.grottechauvet2ardeche.com/agenda-de-la-grotte/la-journee-du-handicap-a-la-grotte-chauvet-2-ardeche/>

Je l'ai lu pour vous

par Véronique Ceresoli

“ C'est la troisième année que je vous retrouve chaque mois dans votre journal Padablabla pour la rubrique « je l'ai lu pour vous »

Ma lecture s'est effectuée ce mois-ci sur un livre qui a été bien plébiscité sur les radios, les réseaux sociaux, pendant des conférences sur l'autisme, etc.

”

Il s'agit du livre d'Adeline Lacroix « Autisme au féminin, Approches historiques et scientifiques, regards cliniques » chez UGA Éditions.



En préambule, Adeline Lacroix écrit « La femme n'est pas un homme comme un autre mais on a longtemps pensé, à tort, que ce qui s'appliquait aux hommes en matière médicale pouvait s'appliquer aux femmes également ».

Ce livre est composé de sept chapitres.

*Dans le chapitre 1, elle aborde l'historique et les définitions.

Les premières descriptions de l'autisme, datent des années 1940 mais pourraient être antérieures (1926).

Dès les premières descriptions, les femmes Autistes semblent moins nombreuses et sont moins étudiées que les hommes Autistes.

*Dans le chapitre deux : Existe-t-il autant de femmes que d'hommes Autistes ?

A retenir d'après elle : Le sexe-ratio dans l'autisme serait de l'ordre de trois garçons pour une fille, voir un peu moins.

La différence de prévalence selon le sexe pourrait s'expliquer par une combinaison de facteurs génétiques hormonaux et environnementaux au sens large.

Cette combinaison pourrait aussi expliquer des manifestations de l'autisme différentes selon le sexe.

*Pour le chapitre trois, Adeline Lacroix aborde les prémices des comportements sociaux.

Ce qu'il faut retenir dans ce chapitre : Les filles et femmes Autistes auraient davantage d'attention et de motivation sociales que les garçons Autistes.

Elles pourraient aussi manifester plus de comportements, de réciprocité socio-émotionnelle et d'empathie.

Cela pourrait s'appuyer sur une organisation cérébrale différente de celle retrouvée chez les garçons autistes.

Cela pourrait permettre de compenser certaines difficultés liées à l'autisme, rendant les femmes moins visibles ou moins touchées par certaines caractéristiques de l'autisme, mais les femmes Autistes ont malgré tout plus de difficultés sociales que les femmes non autistes .

Pour le chapitre quatre, il est abordé : Des difficultés d'intégration au camouflage social.

Ce qu'il faut retenir pour ce chapitre, toujours, d'après Adeline Lacroix :

Les filles Autistes seraient mieux intégrées socialement que les garçons autistes et pourraient avoir plus facilement des relations amicales proches.

Vous souhaitez avoir des informations, merci de nous contacter :

secrtaire.planeteautisme@gmail.com

*Dans un groupe, il s'agirait souvent d'une intégration en surface et elles peineraient à interagir avec les autres.

Leurs spécificités pourraient être à l'origine de plus de conflits et de non maintien des relations.

Elles développeraient davantage de stratégies que les garçons pour masquer leur autisme (camouflage), mais cela pourrait venir de la préexistence de caractéristiques différentes entre garçons et filles autistes (phénotype différent).

Ces stratégies auraient parfois des conséquences négatives sur le bien-être.

Leurs difficultés perdureraient dans le monde professionnel, bien que certaines femmes autistes parviennent à s'épanouir à ce niveau.

*Pour le cinquième chapitre, elle décrit les intérêts spécifiques, comportements stéréotypés et spécificités sensorielles.

Ce qu'il faut retenir de ce chapitre : Les filles et femmes autistes auraient des intérêts spécifiques souvent différents de ceux des garçons et plus conventionnels.

Leurs intérêts sont nécessaires à leur bien-être et peuvent de plus faciliter les apprentissages sociaux .

Les filles et femmes autistes auraient généralement moins de gestes stéréotypés remarquables mais pourraient avoir des routines très ancrées et plus de comportements d'automutilation que les garçons autistes.

On retrouve chez elles des spécificités sensorielles importantes.

Les différences retrouvées sont corrélées à des particularités neurobiologiques.

*Quant au chapitre six, elle aborde les aspects cognitifs et émotionnels.

Elle nous dit qu'il n'existe pas de profil cognitif type chez les personnes autistes,

Les fonctions exécutives sont généralement impactées, de manière hétérogène, chez les personnes autistes.

Les filles autistes pourraient avoir un meilleur fonctionnement exécutif en situation de test, suggérant une meilleure adaptation. Toutefois, elles seraient en difficulté au quotidien, ce qui peut nécessiter un accompagnement.

Les filles autistes pourraient aussi présenter davantage de difficultés de régulation émotionnelle.

*Pour le chapitre sept ce sera : Être femme et autiste.

Ce qu'il faut retenir de ce chapitre sept, ce sont : les changements corporels et sociaux de l'adolescence et de la ménopause peuvent nécessiter un accompagnement spécifique chez les femmes autistes.

Il existerait une diversité de genre plus importante chez les personnes autistes, par rapport à la population générale, en particulier chez les femmes.

Il y aurait aussi une plus grande diversité d'orientation sexuelle chez les femmes autistes, que chez les femmes non autistes.

Les relations de couple peuvent poser des défis particuliers aux femmes autistes, mais elles en éprouvent souvent le désir.

Elles sont plus facilement en couple que les hommes autistes.

Leurs difficultés sociales les rendent vulnérables aux abus. Prévention et accompagnement sont nécessaires.

Certaines femmes autistes sont aussi mères et il est primordial que leurs compétences parentales soient reconnues.

Pour terminer ce livre, elle nous propose une synthèse : interrogations actuelles et perspectives.

Ce que je pense du livre d'Adeline Lacroix avec ses collaborateurs ?

Ils ont bien su faire la comparaison entre hommes/femmes.

J'ai appris tout au long de la lecture. Je me suis bien reconnue en tant que femme autiste.

Je précise que certaines particularités que l'on retrouve chez les femmes peuvent aussi se retrouver chez certains hommes.

Il y a aussi des schémas simples et j'ai apprécié les photographies tout au long de ce livre, images réalisées par Adeline Lacroix avec Midjouney.com.

Au début, j'ai eu du mal à rentrer dans ses écrits un peu professionnels et puis j'ai persisté et après une soixantaine de pages, je l'ai trouvé de plus en plus intéressant.

Persistez dans la lecture de ce livre, vous ne le regretterez pas.

Vous souhaitez avoir des informations, merci de nous contacter :

secrtaire.planetautisme@gmail.com

Failles des plans successifs

Absence d'études épidémiologiques, manque d'évaluations des dispositifs mis en place, pénurie de moyens pour les prises en charge adaptées après les diagnostics, adultes oubliés... Le Collectif autisme dresse un bilan sévère des politiques publiques.

Toujours dans l'attente d'une présentation de la nouvelle stratégie nationale pour les troubles du neurodéveloppement (TND) conditionnée à l'agenda présidentiel, les associations du Collectif autisme* publient un manifeste (à télécharger ci-dessous) qui dénonce les failles des plans successifs.

Elles regrettent l'absence d'étude épidémiologique française aux normes internationales qui rend impossible le repérage des personnes autistes aujourd'hui. Elles s'inquiètent des conditions de création des plateformes de diagnostic et intervention précoces tous handicaps 0-6 ans dont elles ne comprennent pas l'articulation avec l'existant : plateformes de coordination et d'orientation (PCO) et centres d'action médico-sociale précoce (Camsp). Les premières n'ont pas été évaluées et le travail sur l'évolution du texte fondateur des seconds semble avoir été abandonné après deux ans de travail (lire notre [article](#)). Elles signalent également le peu de services d'éducation spéciale et de soins à domicile (Sessad) précoces mis en place, les quelques heures de rééducation des PCO étant bien en deçà des besoins.

Pour les adultes, elles dénoncent un repérage beaucoup trop partiel des personnes concernées en établissement médico-social et en psychiatrie et, plus encore, l'absence de moyens (ratio d'encadrement et formation) pour les accompagner correctement une fois le dépistage réalisé. Elles rappellent que la dernière stratégie autisme n'a prévu aucun financement de maisons d'accueil spécialisées (Mas), foyers d'accueil médicalisé (Fam) et services d'accompagnement médico-social pour adultes handicapés (Samsah).

Formation et départs en Belgique

Autre point noir : la formation. Malgré ses demandes répétées, le collectif n'a jamais réussi à faire imposer en psychiatrie, psychologie et travail social des contenus de formation qui respectent les recommandations de bonnes pratiques. Côté scolarisation, s'il reconnaît que les unités d'enseignement maternelle autisme sont une avancée, elles regrettent l'absence d'évaluation de ces dispositifs. Quant aux unités d'enseignements élémentaires autisme et aux dispositifs d'autorégulation, le collectif les estime sous-dotés. Les associations rappellent que 70% des élèves autistes bénéficient du soutien des accompagnants d'élèves en situation de handicap mais, précisent-elles, ces derniers ne sont jamais formés à l'autisme sauf par les associations de familles et à leurs frais.

Les associations dénoncent l'absence de soutien aux aidants familiaux dans une stratégie aidants non coconstruite et non financées et mettent un carton rouge au plan de prévention des départs en Belgique dont elles regrettent l'absence de réunion du comité de suivi. Nous n'avons "aucune information sur la qualité des interventions en Belgique (parfois supérieure à ce qui est proposé sur le territoire français). Nous n'avons aucune statistique actualisée sur les enfants et adultes en Belgique avec leurs diagnostics, la réponse à leurs besoins, le nombre d'adultes sans aucune solution", notent-elles, ajoutant que "la demande pour aller en Belgique se poursuit".

* Le Collectif autisme rassemble : Agir et vivre l'autisme, Asperger aide France, Autisme France, Autistes sans frontières, Alliance des associations pour les personnes Asperger ou autistes de haut niveau (4A), Pro aid autisme, Sésame autisme et l'Unapei.

• Liens et documents associés

••[Le manifeste autisme \[PDF\]](#)

La CNS émet des recommandations sur la structuration et les grandes orientations du projet de la stratégie nationale de santé, qui a été soumise à consultation.

Aussi appelé Parlement de la santé, la Conférence nationale de santé vient de publier son avis relatif au projet de stratégie nationale de santé 2023–2033, qui compile les trente-huit contributions qu'elle a reçues. En préambule, avant d'émettre ses recommandations, la CNS insiste sur plusieurs points. La stratégie nationale de santé constituant un cadre structurant de la politique nationale de santé, la conférence interroge l'articulation avec les plans et stratégies thématiques (et leur cohérence) ainsi qu'avec les projets régionaux de santé (dans une idée d'enrichissement ascendant), de même qu'avec les engagements internationaux de la France. Ces enjeux d'articulation doivent être clairement expliqués, selon elle.

Bien sûr, l'organisation insiste sur l'importance d'un processus démocratique, tant dans l'élaboration des politiques que leur mise en œuvre, le suivi et l'évaluation. Elle salue dès lors l'ouverture d'une consultation publique en ligne et demande qu'une synthèse des résultats lui soit adressée.

Une démarche globale et interministérielle à renforcer

La CNS considère en outre que la future stratégie doit "impérativement inclure l'ensemble des déterminants de la santé pour être à la hauteur des enjeux actuels et à venir". Elle rappelle la dimension globale de la santé (physique, mentale et sociale) afin de positionner la stratégie dans une démarche interministérielle. Certes la santé est un bien commun et relève de l'intérêt général, comme le rappelle la stratégie elle-même, toutefois "il convient [aussi] d'aborder clairement et explicitement les intérêts économiques et commerciaux en jeu", pointe-t-elle dans son avis. Elle questionne alors l'intégration de dispositifs permettant de surmonter les intérêts particuliers portés par des groupes de pression particulièrement dynamiques et de s'appuyer sur les données probantes et fondées scientifiquement.

Elle souligne par ailleurs la pertinence d'une structuration en sept parties de la stratégie. Sur la forme, elle estime nécessaire que les citations et données chiffrées présentées soient référencées. Elle approuve aussi la temporalité sur dix ans mais interroge néanmoins les domaines d'action prioritaires identifiés pour les cinq années à venir, puisque les futurs gouvernements auront à charge de les revoir si les circonstances ou les priorités politiques le justifient.

La gouvernance n'est quant à elle pas esquissée, déplore la conférence, qui demande à être actrice du suivi et de l'évaluation de la stratégie. Elle propose à ce titre d'organiser un débat annuel sur sa mise en œuvre au niveau des conférences régionales de la santé et de l'autonomie en lien avec les conseils territoriaux de santé. Justement, cette mise en œuvre, la CNS la craint "au rabais" en matière de financement et de déclinaison budgétaire. Selon elle, il est nécessaire de dépasser la loi de financement de la sécurité sociale pour envisager une loi de programmation pluriannuelle pour la santé.

La CNS consacrera un deuxième avis plus détaillé sur les trois grandes finalités et les volets spécifiques de la stratégie

• **Liens et documents associés**

• [L'avis de la CNS](#)

Dans le cadre du cycle « Faire famille aujourd'hui »

Centre Social
MJC-MPT
La Voulte-sur-Rhône



proposent 3 soirées

Relations frères et sœurs : quand faut-il s'en mêler ?

La Voulte-sur-Rhône
Site Pierre Rabhi



- Mardi 21 nov. 23** Frères-sœurs, entre amour et rivalité
Conférence • 18 h 30
- Mardi 28 nov. 23** Fratrie sans jalousie ni rivalité
Atelier • de 18 h 30 à 20 h
- Vend. 8 déc. 23** La famille dans tous ses états
Spectacle d'impro • 18 h 30

Inscription obligatoire en
ligne : flashez le QR code ▶

Public adulte
[Garderie pour les enfants]



Renseignements au 06 33 68 84 65

MJC Centre Social La Voulte-sur-Rhône - 07800 LA VOULTE-SUR-RHÔNE
Tél. 04 75 62 00 12 - e-mail : infos@mjdavoulte.com - site Internet : www.mjdavoulte.com

Retrouvez-nous sur

GRUPE 6-9 ANS

HABILETES SOCIALES

Groupe axé sur l'apprentissage des codes sociaux, mieux connaître ses émotions, ajuster ses comportements sociaux en groupe.

ENFANTS PRÉSENTANT
UN TROUBLE DU
NEURODÉVELOPPEMENT
(TSA, TDA/H,
DYS, ...)

DIFFICULTÉS DANS
LA VIE SOCIALE

LE LUNDI
DE 9H30 à 10H30
TOUS LES 15 JOURS
DE JANVIER à JUIN

10 SEANCES
+
1 REUNION DE
PRESENTATION

MAISON DE SANTE
DE
PONT EN ROYANS



MARIE LISE GAUTHIER, EDUCATRICE SPECIALISEE
ANNELYSE MANSUY, PSYCHOMOTRICIENNE

Inscription avant le 15 décembre
06 89 76 88 58 ou 06 66 36 00 54
gauthier.aba@outlook.fr
psychomot-royans@riseup.net





Tous à l'eau !

Handi-piscine
Ateliers aqualudiques enfants et adultes

À partir de 3 ans

Tous les 3^e samedi du mois de 14 h à 18 h
Piscine Camille Muffat à Portes-lès-Valence

Piscine Camille Muffat
Rue Auguste Delaune, Portes-lès-Valence
valenceromansagglo.fr     



Tous à l'eau, c'est quoi ?

Des moments dédiés aux personnes en situation de handicap dans les piscines de l'Agglo. Des ateliers de découverte et de loisirs aqualudiques encadrés par des maîtres-nageurs sauveteurs formés. Pour ces séances, la température de l'eau est adaptée, les bassins sont aménagés avec notamment des lignes d'eaux réservées et l'accompagnement des petits et des grands est assuré par du personnel dédié.

Des équipements adaptés : les participants peuvent bénéficier, si besoin, de différents aménagements : un ascenseur, un siège roulant pour l'acheminement jusqu'au bassin, un siège de mise à l'eau et un local pour garder les chiens des personnes malvoyantes.

Inscription conseillée

L'activité est gratuite, seule l'entrée à la piscine est payante pour le bénéficiaire mais gratuite pour l'accompagnant.

Contact : 04 26 52 64 60 ou sports@valenceromansagglo.fr

Vous souhaitez avoir des informations, merci de nous contacter :

secrtaire.planetautisme@gmail.com

Formation des Proches Aidants. Mesure 58 de la stratégie Nationale Autisme

--> La Formation des Proches Aidants existe depuis 2014. C'est un dispositif porté par les pouvoirs publics :

- Le 3ème plan autisme 2013-2017 -Mesure 23,
- La Stratégie Nationale de l'Autisme au sein des TND 2017-2018-Mesure 58
- La Stratégie Nationale Agir pour les Aidants

-->La Formation des Proches aidants s'appuie sur :

- la nécessité de prévenir les risques d'épuisement et d'isolement,
- les recommandations de bonnes pratiques professionnelles HAS-ANESM de 2012 rappelant que les parents sont les partenaires éducatifs des professionnels,

-->Le GNCRA pilote et coordonne le développement du dispositif au niveau national.

-->Les CRA dispensent des formations à destination des proches aidants (parents, conjoints, frères sœurs, grands-parents, voisins, amis, aidants occasionnels, etc.) de personnes autistes.

La Convention triennale 2021-2023 permet la mise en place de formation mixte à destination des aidants et des professionnels

--> Leur objectif est de proposer aux proches aidants les connaissances et les outils leur permettant :

- de faire face au quotidien à ces troubles,
- de disposer de repères et d'informations fiables pour faire face au quotidien,
- de connaître leurs droits et de faciliter leurs démarches.

--> Il s'appuie sur un partenariat entre les CRA et les Associations de familles pour la construction et l'animation des formations.

--> Ces formations sont intégralement gratuites pour les participants grâce à un co-financement entre la CNSA (80%)



Questionnaire associé ci-après

Vous souhaitez avoir des informations, merci de nous contacter :

secetaire.planeteautisme@gmail.com



Planète autisme Drôme- Ardèche
www.planeteautisme-dromeardeche.fr



Formation pour les aidants 2024 **à destination des aidants de personnes adultes autistes avec** **retard de développement intellectuel**

OBJECTIFS DES FORMATIONS DE PROCHES AIDANTS

La Formation Proches Aidants (FPA) permet aux proches et aux aidants de partager leur expérience et de se former aux complexités de l'autisme afin de prévenir les risques d'épuisement et d'isolement générés par les conséquences de cette condition. Ce dispositif est piloté par le GNCRA (Groupement National des CRA) en partenariat avec la DIA (Délégation Interministérielle de l'Autisme), la CNSA (Caisse Nationale de Solidarité et de l'Autonomie) et les Associations de familles.

Pour répondre au mieux à vos attentes, nous avons besoin de vous.
Merci de prendre quelques minutes pour répondre à ce questionnaire
avant le 19 novembre 2023

Vous êtes : Un homme Une femme

Vous avez : Entre 26 et 60 ans Plus de 60 ans

Vous êtes : Parent Grand parent Frère/sœur conjoint Autre entourage familial Aidant bénévole professionnel Autre

Dans quel département habitez-vous ?

Ardèche Drôme

Quel est l'âge de la personne aidée ?

entre 17 et 25 ans entre 26 et 60 ans Plus de 60 ans

Avez-vous déjà participé à une session de formation pour les aidants ?

Avez – vous déjà bénéficié de formations sur l'autisme avant celle-ci ?

Oui Non

Si oui, la ou lesquelles :

Quelles thématiques souhaiteriez-vous aborder ?

- **Quelques propositions de thèmes :**

(Cochez autant de cases que vous le souhaitez, en mettant un ordre de priorité).

- Définition de l'autisme et conséquences dans la vie quotidienne
- droits, Dispositifs administratifs, ressources et dispositifs de soutien
- spécificité de la douleur dans les personnes TSA et accès aux soins (médecine générale, dentiste, etc.)
- les troubles alimentaires dans le handicap complexe
- Particularités sensorielles
- Vie affective et sexualité
- Comportements défis ou comportements problèmes
- Fratrie, vie familiale
- trouver des solutions adaptées pour favoriser le développement de la communication. Dispositifs de CAA (Communication Alternative et Améliorée)
- Accompagnement en établissement médico-social et/ou autres lieux de vie
- Insertion professionnelle (esat, autres formes de travail protégé et/ou inclusif)

- **Autres thèmes que vous souhaiteriez aborder :**

Organisation pratique de la formation

La formation est de 14 heures au minimum, qui peuvent s'articuler sous différentes formes. Laquelle préféreriez-vous ?

- 2 ou 3 journées de 7h
- des soirées de 3h (19h-22h),
- 4 à 6 demi-journées
- Vos suggestions

Votre mail :

Adresser le questionnaire à secrtaire.planeteautisme@gmail.com

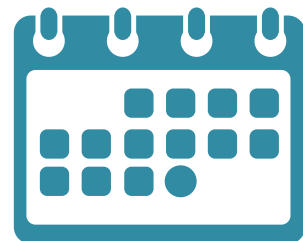
•Rappel Infos de l'Association Educ'ardeche

18.11 10h-12h Rencontre autisme Maison de l'Enfance et de la Jeunesse à Aubenas

25.11 Journée de formation Découverte de l'autisme 30 euros sur inscription

9.12 10h-12h Rencontre autisme centre social Le Palabre à Aubenas

Contact : 07 82 67 67 41 ou educardeche@yahoo.com



25 nov 2023



Café rencontres

à la Maison pour Tous du Petit-Charran (30, rue Henri Dunant à Valence)

Les autistes de la Table ronde de 14h – 16h.

un premier contact par mail est souhaité :
cafe.rencontresasperger.valence@gmail.com

Café-rencontre Asperger ados 10h-12h et 14h-16h

Sur inscription : valerieperiot@yahoo.fr

Café-rencontres adultes de 15h – 17h.

un premier contact par mail est souhaité :
cafe.rencontresasperger.valence@gmail.com

Café des proches de 14h-17h (places disponibles)

Pas d'inscription nécessaire

Les dates des cafés de l'année à venir : – samedi 16 décembre 2023 – samedi 13 janvier 2024 – samedi 10 février 2024 – samedi 09 mars 2024 – samedi 08 avril 2024 – samedi 04 mai 2024 – samedi 25 mai 2024 – samedi 22 juin 2024.

Vous souhaitez avoir des informations, merci de nous contacter :

secrtaire.planeteautisme@gmail.com

COUP DE PROJECTEUR SUR NOS FORMATIONS

6 Octobre 2023

18 novembre et 9 décembre

·Éducation structurée et scolarisation enfants avec TSA : formatrices Mmes Gwendoline Girodin, psychologue du développement et Emma Michard-Falchero, orthopédagogue. Cette formation sur deux jours comprend une partie théorique et des mises en situation permettant de découvrir des méthodologies et outils adaptés aux TSA. Cette session a pour objectifs de comprendre les besoins d'aménagements, de développer les prélabiles aux apprentissages scolaires et de mettre en place des temps d'apprentissages adaptés à l'autisme. Public : parents et professionnels : enseignants, AESH, professionnels du médico-social.

23 et 24 novembre :

· Apprentissages des habiletés sociales pour des enfants avec TSA sans déficience intellectuelle. Formatrice : Mme Magalie Sorrel. Cette formation a pour objectifs de savoir identifier les habiletés sociales chez l'enfant et repérer les difficultés, savoir développer une méthodologie pour animer un groupe d'habiletés sociales et de connaître les principes généraux de l'apprentissage des habiletés sociales sur les modèles du GACS ou du GECOS. Public : professionnels de la santé ou du médico-social ayant suivi une formation sur les généralités de l'autisme.

30 novembre et 1 er décembre

Vie affective et sexuelle de personnes autistes avec ou sans déficience intellectuelle. Formatrice Mme Magalie Sorrel, psychologue du développement socio-cognitif. Les objectifs de cette formation sont de connaître les notions liées au développement de la sexualité et reconnaître les particularités de la personne avec autisme, de savoir identifier le comportement sexuel et l'évaluer à l'aide d'une grille fonctionnel, savoir définir des objectifs d'accompagnement dans l'éducation à la vie sexuelle, savoir adapter les différents outils en fonction du profil cognitif de la personne.

4 mars 2024

Communication alternative augmentée sur tablette à destination des parents et aidants. Formatrice : Mme Constance PINET, orthophoniste. Cette formation a pour objectifs de connaître les principes de la Communication Alternative et Améliorée (CAA) et de se familiariser avec les outils de communication de haute technologie

Vous pouvez consulter notre catalogue 2023 sur le site de notre association : planete-autisme-ardeche.org sous la rubrique formation ainsi que notre catalogue 2024

Renseignements et inscriptions : centredformationpada@gmail.com

Qualiopi
processus certifié 
 RÉPUBLIQUE FRANÇAISE

Vous souhaitez avoir des informations, merci de nous contacter :

secrtaire.planeteautisme@gmail.com

CENTRE DE FORMATION 2024

4 MARS
2024

LA COMMUNICATION ALTERNATIVE ET AMÉLIORÉE
SUR TABLETTE.

20-21-22
MARS 2024

GESTION DE CRISE PROFESSIONNELLE DE NIVAU DE
CERTIFICAT PRATIEN 1

29 ET 30
AVR 2024

LES TROUBLES ALIMENTAIRES DANS LES TROUBLES
DU SPECTRE AUTISTIQUE

3 JUIN
2024

LA COMPRÉHENSION DES PARTICULARITÉS
COGNITIVES DE L'AUTISME SANS DÉFICIENCE
INTELLECTUELLE

9 ET 10
JUIL. 2024

FORMATION GÉNÉRALE : COMPRÉHENSION DE
L'AUTISME

8 ET 9
JUIL. 2024

LA COMMUNICATION ALTERNATIVE ET AMÉLIORÉE
DE HAUTE TECHNOLOGIE : LES APPLICATIONS DE
COMMUNICATION SUR TABLETTE.

14 ET 15
OCT. 2024

DÉCOUVRIR LA DÉTENTE PSYCHOMUSICALE POUR LA
RÉGULATION SENSORIELLE ET ÉMOTIONNELLE DANS
L'ACCOMPAGNEMENT DES ENFANTS, ADOLESCENTS ET
ADULTES AVEC AUTISME

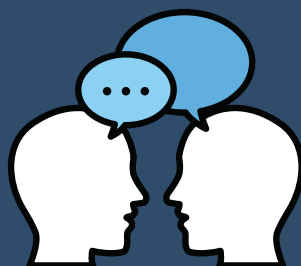
5 ET 12
OCT. 2024

EDUCATION STRUCTURÉE ET SCOLARISATION

28 ET 29
NOV. 2024

APPRENTISSAGE DES HABILITÉS SOCIALES POUR
DES ENFANTS AVEC OU SANS DÉFICIENCE
INTELLECTUELLE

Retrouvez tous les détails sur le catalogue 2024
<https://planete-autisme-drome-ardecche.org/>



Vous avez trouvé Pada Blabla sur notre site ou par connaissance interposée, et vous souhaiteriez le recevoir par e-mail dès sa parution ?

Envoyez un mail à
secretaire.planeteautisme@gmail.com.

Inversement, vous pourrez choisir de vous désinscrire en suivant la même procédure.

Une info à publier ? Écrivez-nous !

Retrouvez-nous également sur planeteautisme-dromeardeche.fr et sur notre page Facebook !

